



JLT Projekt Piotr Ukleja  
Ul. Szlachecka 3  
26-600 Radom  
Tel. 510 320 324  
[kontakt@adaptacje.org.pl](mailto:kontakt@adaptacje.org.pl)  
NIP: 948 224 78 37

---

## **INWENTARYZACJA BUDOWLANA SCHODÓW ZEWNĘTRZNYCH PRZY BUDYNKU ZABYTKOWEGO DWORU JABŁONOWSKICH W CZARNOLESIE.**

Adres obiektu:	<ul style="list-style-type: none"><li>• województwo: MAZOWIECKIE,</li><li>• powiat: zwoleński,</li><li>• gmina: Policzna,</li><li>• miejscowość: Czarnolas,</li><li>• jednostka ewidencyjna: Policzna</li><li>• obręb: CZARNOLAS</li><li>• arkusz i nr działki: ark. 3, dz. nr. ew. 937/20</li></ul>
Identyfikator działki:	143602_2.0007.AR_3.937/20
Zlecniodawca:	Muzeum Jana Kochanowskiego w Czarnolesie, Czarnolas 36, 26-720 Policzna
Opracował:	mgr inż. arch. Piotr Ukleja
Data opracowania:	28.03.2024

## Zawartość opracowania

---

1.	DANE OGÓLNE .....	3
1.01	<i>Przedmiot opracowania .....</i>	3
1.02	<i>Cel i zakres opracowania .....</i>	3
1.03	<i>Podstawa opracowania .....</i>	3
2.	HISTORIA OBIEKTU .....	3
3.	OPIS TECHNICZNY BUDYNKU .....	3
3.01	<i>Forma architektoniczna i układ funkcjonalny .....</i>	3
3.02	<i>Położenie i ukształtowanie terenu .....</i>	5
3.03	<i>Odprowadzenie wody opadowej .....</i>	5
3.04	<i>Opaski .....</i>	5
3.05	<i>Instalacje .....</i>	5
3.06	<i>Poziom wód gruntowych .....</i>	5
3.07	<i>Fundamenty .....</i>	5
3.08	<i>Piwnice .....</i>	5
3.09	<i>Izolacje .....</i>	5
3.10	<i>Ściany .....</i>	6
3.11	<i>Tynki .....</i>	6
3.12	<i>Dach .....</i>	6
3.13	<i>Okna .....</i>	6
3.14	<i>Drzwi .....</i>	6
3.15	<i>Balustrady i słupy oświetleniowe .....</i>	6
3.16	<i>Schody nr 1 .....</i>	9
3.17	<i>Schody nr 2 i schody nr 7 .....</i>	10
3.18	<i>Schody nr 3 i 6 .....</i>	11
3.19	<i>Schody nr 4 .....</i>	11
3.20	<i>Schody nr 5 .....</i>	12
4.	UKŁAD PRZESTRZENY I FORMA OBIEKTU .....	13
4.01	<i>Układ przestrzenny oraz forma architektoniczna .....</i>	13
5.	CHARAKTERYSTYCZNE PARAMETRY OBIEKTU BUDOWLANEGO .....	13
6.	PRZEKSZTAŁCENIA OBIEKTU .....	14
7.	DOKUMENTACJA ZDJĘCIOWA .....	16
8.	ZAŚWIADCZENIA I UPRAWNIENIA AUTORA .....	29

## **1. DANE OGÓLNE**

### **1.01 Przedmiot opracowania**

Przedmiotem opracowania są schody zewnętrzne przy zabytkowym dworze Jabłonowskich w Czarnolesie, zlokalizowany na działce o identyfikatorze 143602\_2.0007.AR\_3.937/20

### **1.02 Cel i zakres opracowania**

Celem niniejszego opracowania jest inenaryzacja budowlana schodów zewnętrznych. Podstawa opracowania

## **2. PODSTAWĘ OPRACOWANIA STANOWIĄ:**

- ⊕ Informacje udzielone przez administratora/właściciela budynku.
- ⊕ WIZJA LOKALNA, POMIARY Z NATURY, SERWIS FOTOGRAFICZNY
- ⊕ SKAN FOTOGRAOMETRYCZNY OBIEKTU [HTTPS://SKFB.LY/OSHVO](https://skfb.ly/oshvo)
- ⊕ ZDJĘCIA Z PORTALU FOTOPOLSKA.EU

## **3. HISTORIA OBIEKTU**

Dwór w Czarnolesie, związany z życiem i twórczością Jana Kochanowskiego, ma historię, sięgającą XV i XVI wieku. Początkowo własność rodziny Ślizów, przechodził przez ręce wielu właścicieli, w tym Kochanowskich, z Janem Kochanowskim (1530–1584) od około 1547 roku, który uznał to miejsce za swoje najszcześniejsze lata życia.

Pierwotnie, na początku XVII wieku, na miejscu dzisiejszej kaplicy stała murowana kamienica, która, jak wynika z lustracji z 1608 roku, składała się z trzech izb na dole, pięciu komór, dwóch wielkich izb, komnaty i sali na górze oraz piwnicy pod całością. Do XIX wieku zachowały się fragmenty tego budynku, które zostały ostatecznie zastąpione neogotycką kaplicą w 1826 roku, zapoczątkowaną przez Magdalenę z Raczyńskich Lubomirską.

Obecny dwór, zbudowany na miejscu spalonego w 1853 roku drewnianego dworu z XVIII wieku, jest dziełem Władysława Jabłonowskiego. Dwór ten, niewielki i parterowy, z niskim czterospadowym dachem i charakterystycznym gankiem arkadowym zwieńczonym trójkątnym naczółkiem z herbami właścicieli, jest wzorowany na palladiańskich willach z XVI wieku, takich jak Villa Marcello Curti czy Villa Saraceno w Vicenzy. Ta architektura idealnie oddaje sielską atmosferę poezji Kochanowskiego, stając się symbolem czarnoleskiej posiadłości poety.

Wśród zachowanych pamiątek związanych z Kochanowskim znajdują się renesansowe drzwi, które prowadziły do skarbczyka lub lamusa, oraz renesansowy fotel z późniejszymi barokowymi dekoracjami snycerskimi. Całość obiektu odzwierciedla ducha epoki i bliskość z naturą, którą Kochanowski wielokrotnie podkreślał w swoich dziełach.

Znaczenie tego miejsca dla polskiej kultury i literatury jest nieocenione, nie tylko jako dom wielkiego poety renesansu, ale także jako źródło inspiracji dla wielu pokoleń Polaków ceniących piękno klasycznej architektury i poezji. Dwór w Czarnolesie stanowi dziś nie tylko zabytek architektury, ale również ważne miejsce pamięci kulturowej, świadczące o bogatej historii i tradycji polskiego renesansu.

## **4. OPIS TECHNICZNY BUDYNKU**

### **4.01 Forma architektoniczna i układ funkcjonalny**

Budynek posiada dwie kondygnacje nadziemne oraz jedną, częściowo zagłębioną, podziemną. Charakteryzuje się symetryczną formą. Przy każdym wejściu do budynku znajdują się zewnętrzne schody. Niektóre z nich prowadzą na pierwszą kondygnację nadziemną, a inne umożliwiają dostęp do piwnicy.



*Zdj. 1 Schody nr 5 na elewacji wschodniej*



*Zdj. 2 Elewacja południowa i schody nr 6 i 7*





*Zdj. 3 Elewacja północna i schody nr 3 i 4*

#### **4.02 Położenie i ukształtowanie terenu**

Teren przy budynku płaski delikatnie opadający od budynku.

#### **4.03 Odprowadzenie wody opadowej.**

Woda odprowadzona do kanalizacji deszczowej za pośrednictwem rynien i rur spustowych.

#### **4.04 Opaski.**

Opaski z kostki brukowej granitowej

#### **4.05 Instalacje.**

Po obwodzie budynku zainstalowany jest drenaż opaskowy, który odprowadza wodę do kanalizacji deszczowej. Ponadto, budynek jest wyposażony w instalacje elektryczną, teletechniczną, odgromową oraz sanitarne, a także w system centralnego ogrzewania i wentylację mechaniczną.

#### **4.06 Poziom wód gruntowych.**

Nie przeprowadzono badań poziomu wód gruntowych. Brak występowania wód gruntowych i zawilgocenia w piwnicach sugeruje, że poziom wód gruntowych znajduje się poniżej poziomu posadowienia budynku. Poziom wody w pobliskim stawie znajduje się na wysokości 2,13 m poniżej poziomu posadzki w piwnicy.

#### **4.07 Fundamenty**

Fundamenty murowane z cegły ceramicznej lub z ciosów kamiennych.

#### **4.08 Piwnice**

Opaski po całym obwodzie budynku wykonane z kostki granitowej.

#### **4.09 Izolacje**

Na ścianach fundamentowych wtórne izolacje pionowe od zewnątrz , nie zaobserwowano izolacji poziomych , których występowanie nie jest wykluczone.

#### **4.10 Ściany**

Ściany murowane z cegły pełnej ceramicznej na zaprawie wapiennej. Zaprawa wapienna stosowana do wiązania cegieł o znacznej zawartości gliny co powoduje jej osłabienie i ługowanie.

#### **4.11 Tynki**

Tynki wapienne i cementowo wapienne

#### **4.12 Dach**

Dach czterospadowy kryty blachą na tabor stojący.

#### **4.13 Okna**

Okna współczesne drewniane

#### **4.14 Drzwi**

Drzwi główne historyczne, filongowe, bogato opierzone. pozostałe drzwi współczesne.

#### **4.15 Balustrady i słupy oświetleniowe**

Balustrady występują przy schodach zachodnich nr 1 i wschodnich nr 5



*Zdj. 4 Balustrada przy schodach nr 5*





*Zdj. 5 Balustrada przy schodach nr 5*



*Zdj. 6 Lampa na słupie oświetleniowym przed wejściem głównym na schodach nr 1*

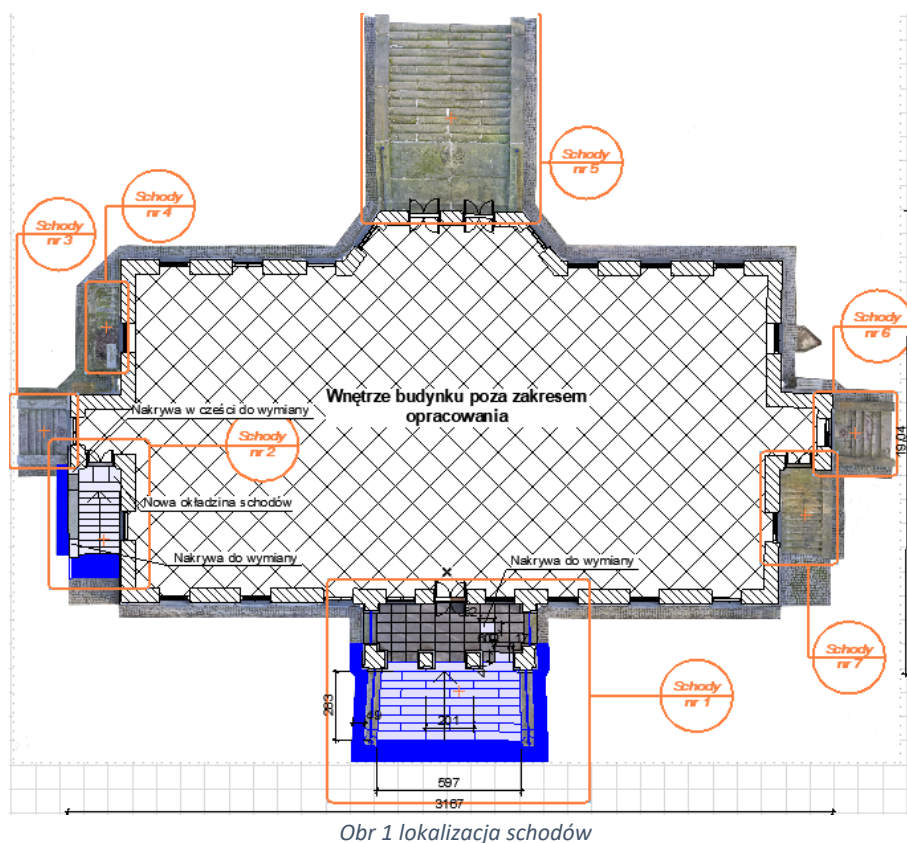


*Zdj. 7 balustrada przy schodach nr 1*



*Zdj. 8 balustrada przy schodach nr 1*





#### 4.16 Schody nr 1

Schody główne do budynku są zlokalizowane od strony północno-zachodniej. Po obu stronach schody ujęte są masywnymi ścianami oporowymi o szerokości około 60 cm, które nakryte są grubymi, 12-centymetrowymi czapami z piaskowca, mającymi szerokość zbliżoną do szerokości ścian. Schody te są posadowione na gruncie i obłożone współczesną okładziną z piaskowca. Okładzina ta składa się z płyt o grubości 25 mm, które są mocowane na zaprawę klejową lub cementową. Po bokach schodów, symetrycznie rozmieszczone są bogato zdobione żeliwne balustrady, na zakończeniach których umieszczono po jednym żeliwnym słupie oświetleniowym.



Zdj. 9. schody nr 1



#### 4.17 Schody nr 2 i schody nr 7

Schody umieszczone są symetrycznie po bokach budynku, mają podobną formę (północne mają 11 stopni a południowe 10 stopni) oraz konstrukcję i prowadzi na pierwszą kondygnację. Schody z jednej strony przylegają do ściany budynku a z przeciwnej ograniczone są ścianą oporową o szerokości ok 38 cm i nakryte są piaskowcowymi czapami o wysokości ok 12 cm, nie posiadają balustrad. Schody posadowione są na gruncie. Okładzina schodów wykonana jest z współczesnych płyt piaskowcowych grubości 2,5 cm.



Zdj. 10. schody nr 2



Zdj. 11. schody nr 7

#### 4.18 Schody nr 3 i 6

Schody zewnętrzne umieszczone są symetrycznie po bokach budynku, prowadzące do piwnice i mają podobną formę i konstrukcji. Schody północne posiadają 5 stopni a południowe 4 stopnie. Po bokach schodów ściana oporowa o szerokości ok 28 cm, nakryta czapami z płyt o gr 25 mm. Trepy obłożone są płytami piaskowcowymi o gr 25 cm.



Zdj. 12 schody nr 3



Zdj. 13 schody nr 6

#### 4.19 Schody nr 4

Schody zewnętrzne do pomieszczenia w piwnicy. Jako jedyne schody bez okładziny piaskowcowej. Schody murowane z cegły i zatarte zaprawą cementową na gładko. Schody przyległe do ściany budynku, po przeciwnej stronie ograniczone ścianą oporową gr 30 cm wykonana z cegły pełnej ceramicznej. Ściana oporowa nakryta czapami z płyt piaskowcowych gr 25 mm.





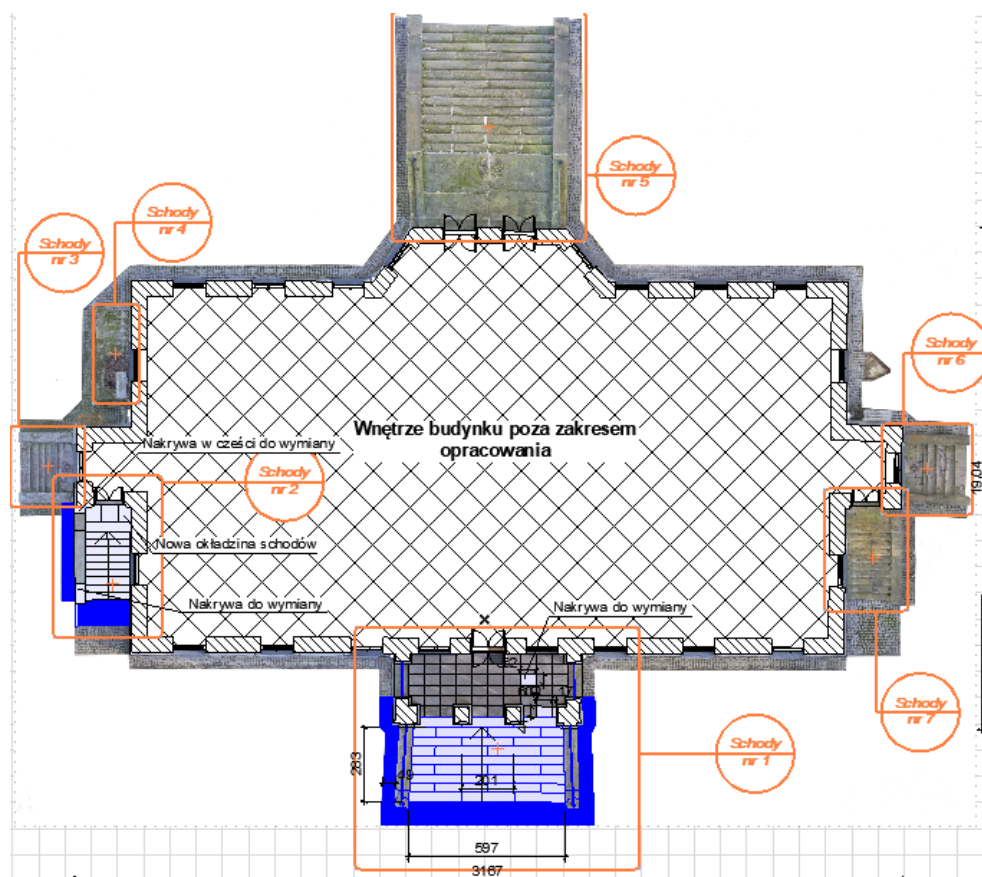
*Zdj. 14 schody nr 6*

#### **4.20 Schody nr 5**

Schody wschodnie jako jedyne posiadają prawdopodobnie oryginalną okładzinę z bloków piaskowcowych o grubość równej wysokości stopni. Schody posadowione na gruncie, ograniczone są masywnymi ścianami oporowymi o szerokości ok 55 cm. Na ścianach oporowych, na wysokości spocznika balustrady żeliwne z żeliwnymi słupami oświetleniowymi.



*Zdj. 15 schody nr 5*



Zdj. 16 Lokalizacja schodów

## 5. UKŁAD PRZESTRZENY I FORMA OBIEKTU

### 5.01 Układ przestrzenny oraz forma architektoniczna,

Układ przestrzenny i forma bez zmian.

Budynek, zaprojektowany w symetrycznym układzie charakterystycznym dla stylu klasycystycznego, posiada dwie kondygnacje nadziemne oraz jedną podziemną. Cechą wyróżniającą jest ryzalit frontowy, dodający strukturze głębi i dynamiki. Pomimo swoich niewielkich rozmiarów, jest to podpiwniczony obiekt parterowy z poddaszem użytkowym, którego elegancję podkreśla niski dach czterospadowy. Charakterystycznym elementem jest również piękny ganek arkadowy, który wieńczy trójkątny naczółek z herbami właścicieli umieszczonymi w tympanonie. Architektura budynku nawiązuje do renesansowych willi projektowanych przez Andrieę Palladia w XVI wieku, takich jak Villa Marcello Curti czy Villa Saraceno w Vicenzy, czerpiąc inspirację z ich harmonijnych proporcji i estetycznej spójności.

## 6. CHARAKTERYSTYCZNE PARAMETRY OBIEKTU BUDOWLANEGO

⊕ Długość – bez zmian	31,67 m
⊕ Szerokość -bez zmian	19,04 m
⊕ Wysokość powyżej poziomu terenu do kalenicy – bez zmian	10,08 m
⊕ Powierzchnia zabudowy -bez zmian	442 m <sup>2</sup>
⊕ Liczba kondygnacji nadziemnych -bez zmian	– II
⊕ Liczba kondygnacji podziemnych -bez zmian	– I
⊕ Powierzchnia użytkowa -bez zmian	- ok 750 m <sup>2</sup>
⊕ Powierzchnia schodów zewnętrznych nr 1 -bez zmian	21m <sup>2</sup>
⊕ Powierzchnia schodów zewnętrznych nr 2 -bez zmian	7,8 m <sup>2</sup>



⊕ Powierzchnia schodów zewnętrznych nr 3 -bez zmian	5,5m <sup>2</sup>
⊕ Powierzchnia schodów zewnętrznych nr 4 -bez zmian	4,5 m <sup>2</sup>
⊕ Powierzchnia schodów zewnętrznych nr 5 -bez zmian	47,7 m <sup>2</sup>
⊕ Powierzchnia schodów zewnętrznych nr 6 -bez zmian	6,5 m <sup>2</sup>
⊕ Powierzchnia schodów zewnętrznych nr 7 -bez zmian	7,4 m <sup>2</sup>

## 7. PRZEKSZTAŁCENIA OBIEKTU

Schody nr 1, 2, 7 zostały pokryte wtórną, współczesną okładziną z płyt piaskowcowych. Analizując formę i układ stopni, ich poziom oraz korzystając z analizy zdjęć archiwalnych, można przypuszczać, że pod współczesną okładziną schodów nr 1, 3 i 7 zachowały się pierwotne ciosy piaskowcowe. Poziom współczesnej okładziny przed głównym wejściem do budynku jest o 7,5 cm wyższy niż poziom oryginalnej posadzki. Na podstawie analizy fotografii z portalu Fotopolska.eu można stwierdzić, że współczesna okładzina datowana jest na II połowę lat 70. XX wieku. Schody nr 3, 4 i 6 mogą być współczesnej proveniencji i pochodzić również z II połowy XX wieku. Natomiast schody nr 5 zachowały oryginalną formę, z trepami wykonanymi z bloków piaskowcowych.

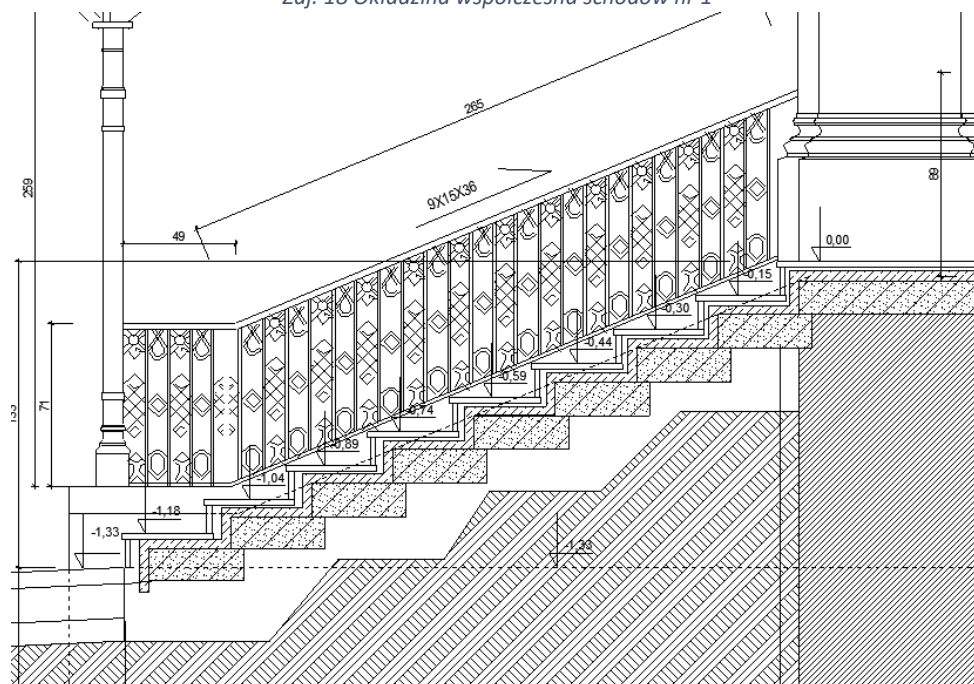


*Zdj. 17 schody nr 1 lata 70-te XX w. - Schody na gruncie z bloków piaskowcowych- widoczny niższy poziom schodów.*





*Zdj. 18 Okładzina współczesna schodów nr 1*



*Obr. 2 Przekrój przez schody nr 1- pod okładziną współczesną prawdopodobnie pierwotne bloki piaskowcowe.*

Opracowali:

mgr inż. arch. Piotr Ukleja  
mykolog

28.03.2024

## 8. DOKUMENTACJA ZDJĘCIOWA



*Zdj. 19 schoty nr 1 , zdjęcie z lat 60-70 tych XXw*

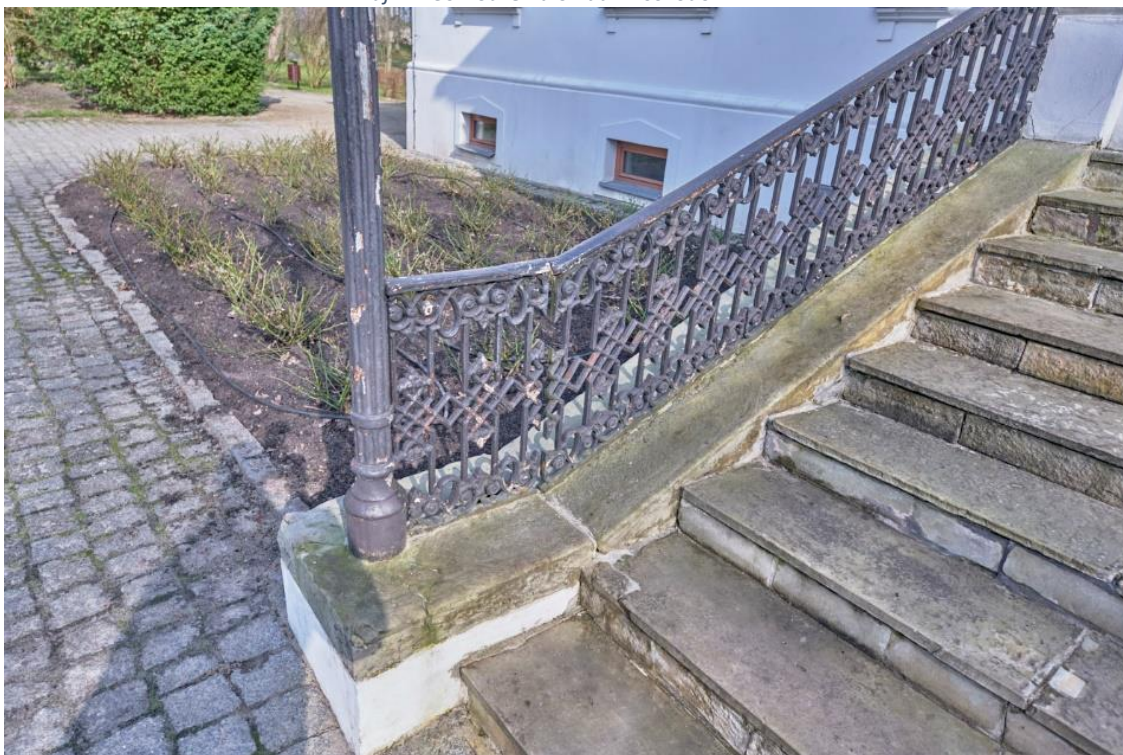


*Zdj. 21 Popękana okładzina schodów nr 1*





*Zdj. 22 Uszkodzenia okładzin schodów nr 1*



*Zdj. 23 pokrywy muru oporowego schodów nr 1*





*Zdj. 24 Uszkodzenia okładzin schodów nr 1*



*Zdj. 25 Schody nr 2*





*Zdj. 26 Schody nr 2*



*Zdj. 37 Schody nr 2*





*Zdj. 38 Schody nr 2*



*Zdj. 39 Schody nr 3*



*Zdj. 40 Schody nr 3*



*Zdj. 41 Schody nr 4*



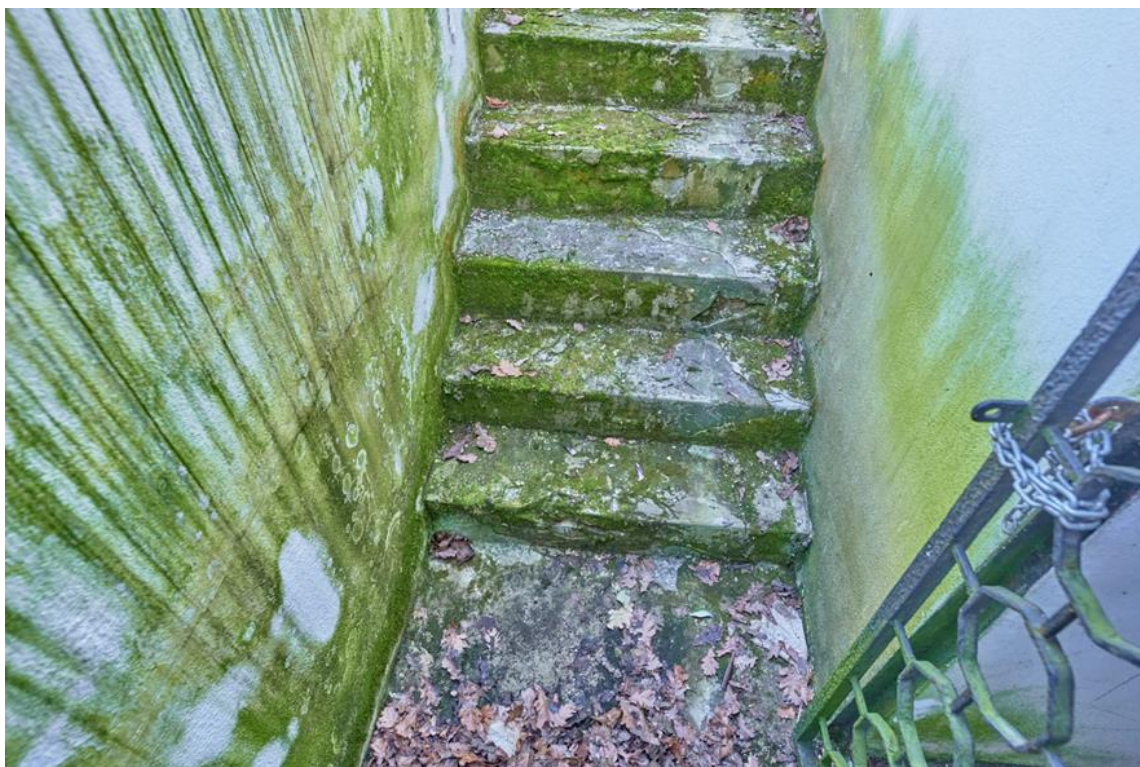


*Zdj. 42 Schody nr 4*



*Zdj. 43 Schody nr 4*





Zdj. 44 Schody nr 4



Zdj. 45 schody nr 5





*Zdj. 46 schody nr 5*



*Zdj. 47 schody nr 5*





*Zdj. 48*



*Zdj. 49*





*Zdj. 50 Schody nr 7 - uszkodzona okładzina schodów*

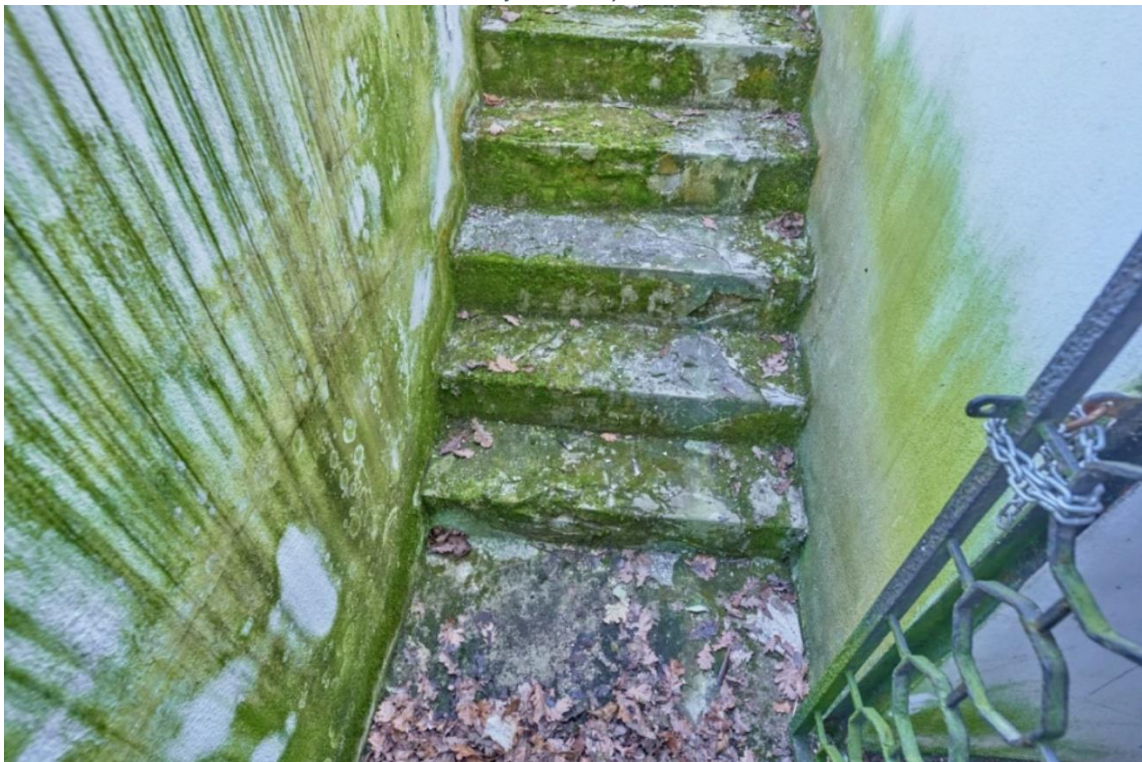


*Zdj. 51 Schody nr 5*





*Zdj. 52 Schody nr 5*



*Zdj. 53 – Schody nr 4*





*Zdj. 54 Schody nr 4*



*Zdj. 55 liście na schodach nr 4*



Licencja nr GKN.POD.6642.1.570.2024\_1436\_CL2

1. Nazwa organu wydającego licencję: Starosta Zwoleński, ul. Władysława Jagiełły 4, 26-700 Zwoleń

2. Licencjodawca: JLT Projekt Piotr Ukleja NIP:  
9482247837  
Szlachecka 3  
26-600 Radom

3. Informacje o materiałach państwowego zasobu geodezyjnego i kartograficznego, których dotyczy licencja:

Lp.	Nazwa materiału państwowego zasobu geodezyjnego i kartograficznego	Identyfikator materiału państwowego zasobu geodezyjnego i kartograficznego	Data wykonania kopii	Określenie obszaru/obiektu, do którego odnosi się licencja <sup>1)</sup>
1	Mapa zasadnicza w postaci rastrowej	PL.PZGIK.7507	2024-03-28	Obszar zamówienia ograniczony punktami: POLIGON1: 5699744.68,7549362.11; 5699844.18,7549362.11; 5699844.18,7549447.11; 5699744.68,7549447.11; 5699744.68,7549362.11

4. Niniejsza licencja upoważnia licencjodawcę wymienionego w pkt 2 lub podmioty ustanowione przez licencjodawcę do wykorzystywania wyszczególnionych w pkt 3 materiałów państwowego zasobu geodezyjnego i kartograficznego<sup>2)</sup> dla dowolnych potrzeb
5. Nie narusza licencji udostępnianie materiałów państwowego zasobu geodezyjnego i kartograficznego przez licencjodawcę innym podmiotom dla realizacji celu i w granicach uprawnień określonych w pkt 4.

Licencja wystawiona w postaci elektronicznej wygenerowana z systemu teleinformatycznego nie wymaga podpisu ani pieczęci.  
(podpis organu lub upoważnionej osoby<sup>3)</sup>)

POUCZENIE

Zgodnie z art. 48a ust. 1 ustawy z dnia 17 maja 1989 r. Prawo geodezyjne i kartograficzne (Dz.U. 1989 nr 30 poz. 163, z późn. zm.) kto wykorzystuje materiały państwowego zasobu geodezyjnego i kartograficznego bez wymaganej licencji lub niezgodnie z warunkami licencji lub udostępnia je wbrew postanowieniom licencji osobom trzecim, podlega karze pieniężnej w wysokości dziesięciokrotności opłaty za udostępnienie tych materiałów.

<sup>1)</sup> Określenie obszaru / obiektu może nastąpić poprzez wskazanie: jednostek podziału terytorialnego kraju lub podziału kraju dla celów EGiB (jednostki ewidencyjne, obręby ewidencyjne, działki ewidencyjne), wykazu godeł mapy, współrzędnych poligonu.

<sup>2)</sup> Cel lub zakres upoważnienia do wykorzystywania udostępnionych materiałów państwowego zasobu geodezyjnego i kartograficznego należy wybrać według listy stanowiącej załącznik do wzoru niniejszej licencji.

<sup>3)</sup> Licencja wystawiona zgodnie z zasadami określonymi w art. 40c ust. 4 ustawy z dnia 17 maja 1989 r. – Prawo geodezyjne i kartograficzne zawiera:

1) niepowtarzalny identyfikator umożliwiający weryfikację autentyczności licencji:  
**979a79ae-3d8e-4986-a8b0-65f95ae8bd21**

2) adres strony internetowej umożliwiającej przeprowadzenie weryfikacji, o której mowa w pkt 1:  
**<https://zwolenpowiat.geoportal2.pl/map/osrodek/weryfikacja.php>**

3) wskazanie daty, godziny, minuty oraz sekundy, w której nastąpiło wygenerowanie licencji w trybie art. 40c ust. 4 ustawy:  
**2024-03-28 09:25:20**

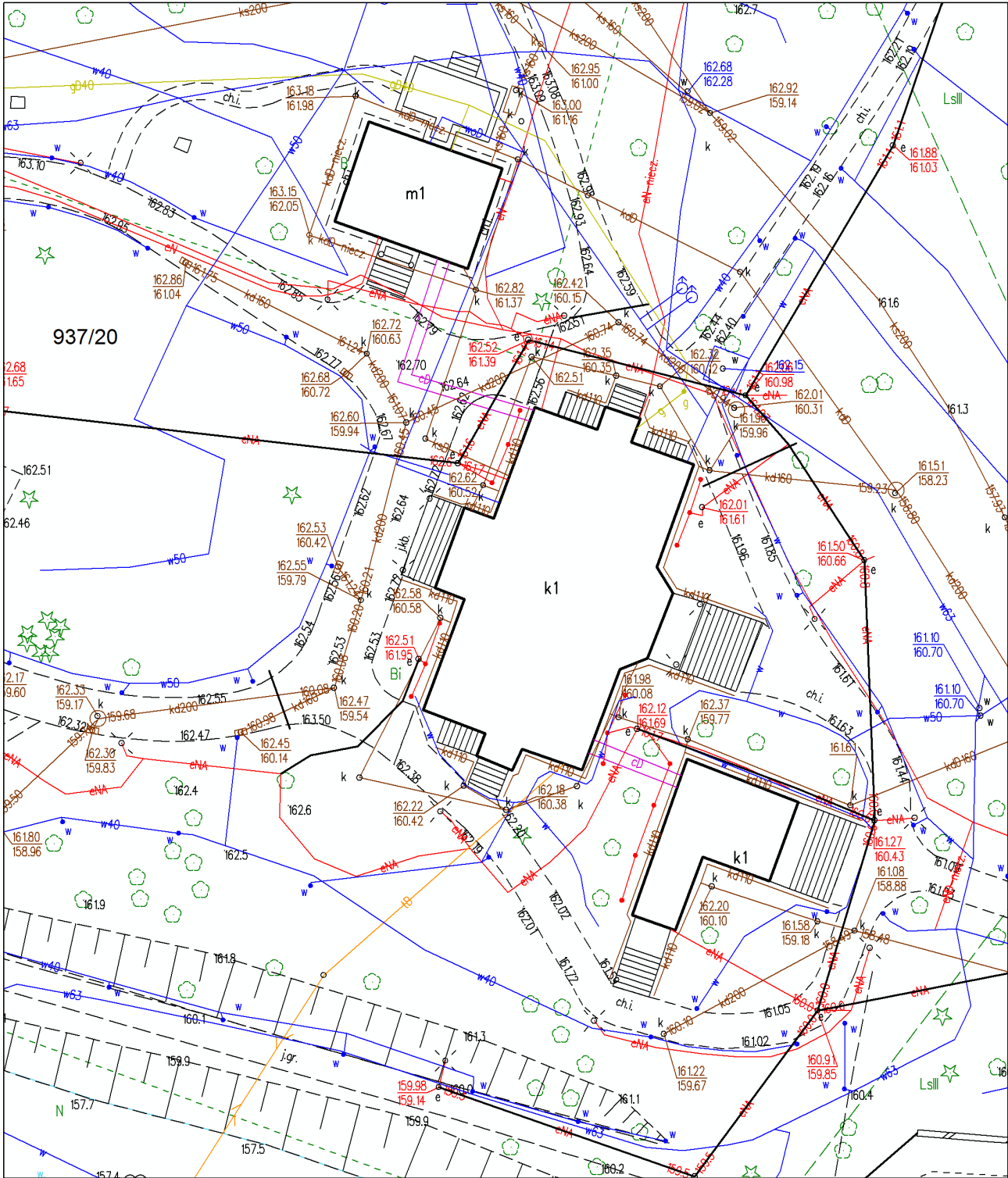
4) zgodnie z art. 40c ust. 4 ustawy samodzielnie wydrukowana licencja nie wymaga podpisu organu lub upoważnionego pracownika oraz pieczęci urzędowej;

5) pouczenie o sposobie weryfikacji:  
**w formularzu na stronie internetowej, o której mowa w pkt 2, wpisać identyfikator, o którym mowa w pkt 1 i nacisnąć przycisk Weryfikuj**

Mapa zasadnicza  
Skala 1:500

Województwo: mazowieckie  
Powiat: zwoleński  
Jednostka ewidencyjna: POLICZNA  
Obręb: CZARNOLAS

Poświadcza się zgodność niniejszej kopii z treścią materiału państwowego zasobu geodezyjnego i kartograficznego	
Organ prowadzący państwowy zasób geodezyjny i kartograficzny	STAROSTA ZWOLEŃSKI, UL. WŁADYSŁAWA JAGIEŁŁY 4, 26-700 ZWOLEŃ
Nazwa materiału zasobu	Mapa zasadnicza w postaci rastrowej
Data wykonania kopii	28.03.2024
Numer licencji	GKN.POD.6642.1.570.2024_1436_CL2
Imię, nazwisko i adres osoby poświadczającej	mgr inż. arch. Piotr Ukleja ul. Szlachecka 3, 26-600 Radom tel: 510 320 324

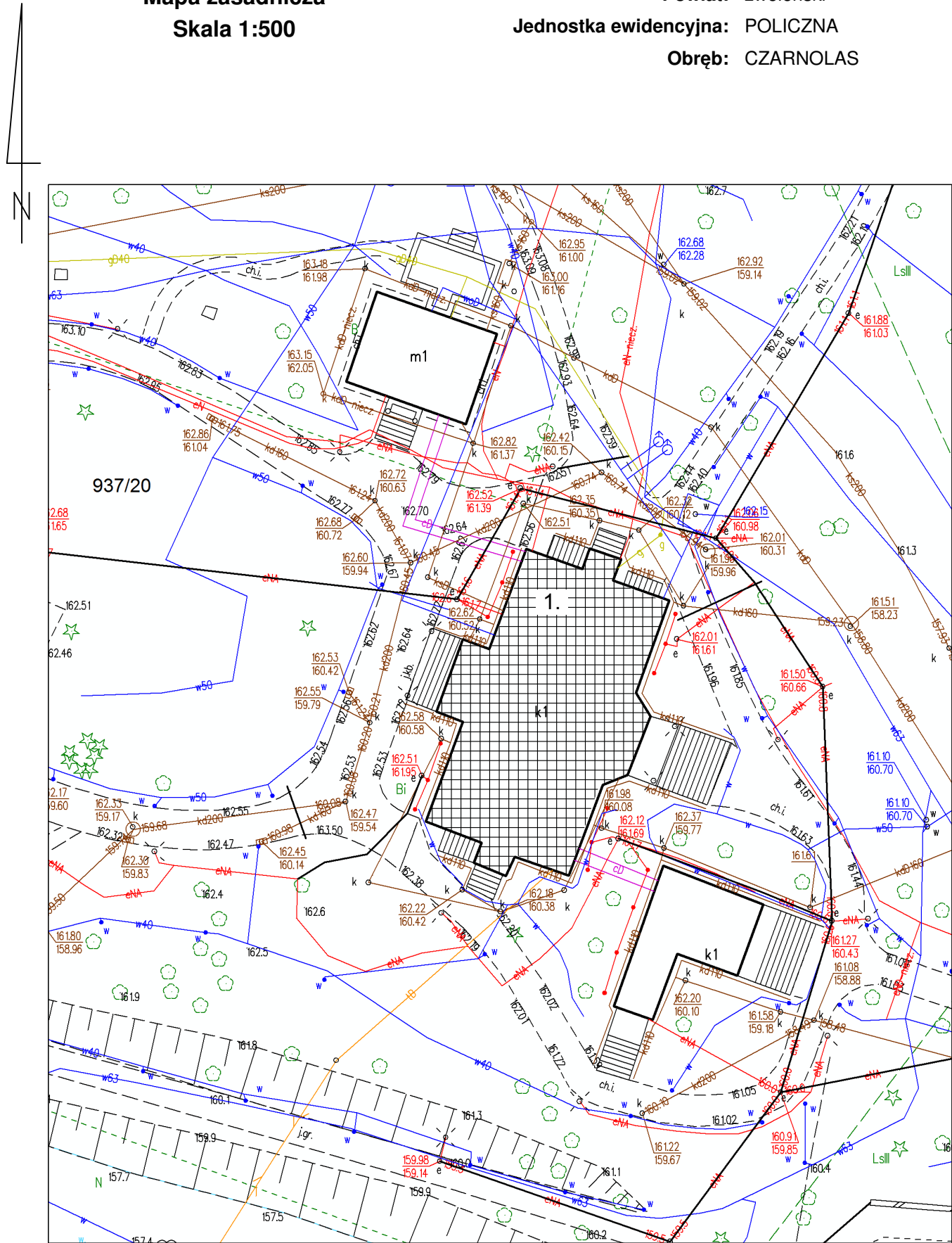




Mapa zasadnicza  
Skala 1:500

Województwo: mazowieckie  
Powiat: zwoleński  
Jednostka ewidencyjna: POLICZNA  
Obręb: CZARNOLAS

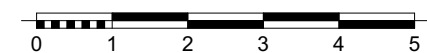
Poświadcza się zgodność niniejszej kopii z treścią materiału państwowego zasobu geodezyjnego i kartograficznego	
Organ prowadzący państwowy zasób geodezji i kartograficzny	STAROSTA ZWOLEŃSKI, UL. WŁADYSŁAWA JAGIEŁŁY 4, 26-700 ZWOLEŃ
Nazwa materiału zasobu	Mapa zasadnicza w postaci rastrowej
Data wykonania kopii	28.03.2024
Numer licencji	GKN.POD.6642.1.570.2024_1436_CL2
Imię, nazwisko i adres osoby poświadczającej	mgr inż. arch. Piotr Ukleja ul. Szlachecka 3, 26-600 Radom tel: 510 320 324



LEGENDA

1. Przedmiotowy budynek dworu poddany remontowi

Nazwa obiektu budowlanego: <b>INWENTARYZACJA BUDOWLANA części dworu Jabłonowskich w Czarnolesie</b>		Nr rysunku: <b>1-2</b>
Jedn. ew: Policzna, obr: CZARNOLAS ,ark 3, dz, nr ew.:937/20		Skala: <b>1:1, 1:500</b>
Tytuł rysunku: <b>Plan sytuacyjny</b>		
Data opracowania 28.03.2024	Rysunek wykonał: mgr inż. arch. Piotr Ukleja MA/075/2015	



Nazwa obiektu budowlanego: <b>INWENTARYZACJA BUDOWLANA</b> <b>części dworu Jabłonowskich w Czarnolesie</b>		Nr rysunku: <b>1-3</b>
Jedn. ew. Policzna, obr: CZARNOLAS ,ark 3, dz, nr ew.:937/20		Skala: <b>1:100</b>
Tytuł rysunku: <b>Elewacja frontowa - zachodnia</b>		
Data opracowania 28.03.2024	Rysunek wykonał: mgr inż. arch. Piotr Ukleja MA/075/2015	





Nazwa obiektu budowlanego: <b>INWENTARYZACJA BUDOWLANA</b> <b>części dworu Jabłonowskich w Czarnolesie</b>		Nr rysunku: <b>I-4</b>
Jedn. ew: Policzna, obr: CZARNOLAS ,ark 3, dz, nr ew.:937/20		Skala:
Tytuł rysunku: <b>Elewacja wschodnia</b>		<b>1:100</b>
Data opracowania 28.03.2024	Rysunek wykonał: mgr inż. arch. Piotr Ukleja MA/075/2015	

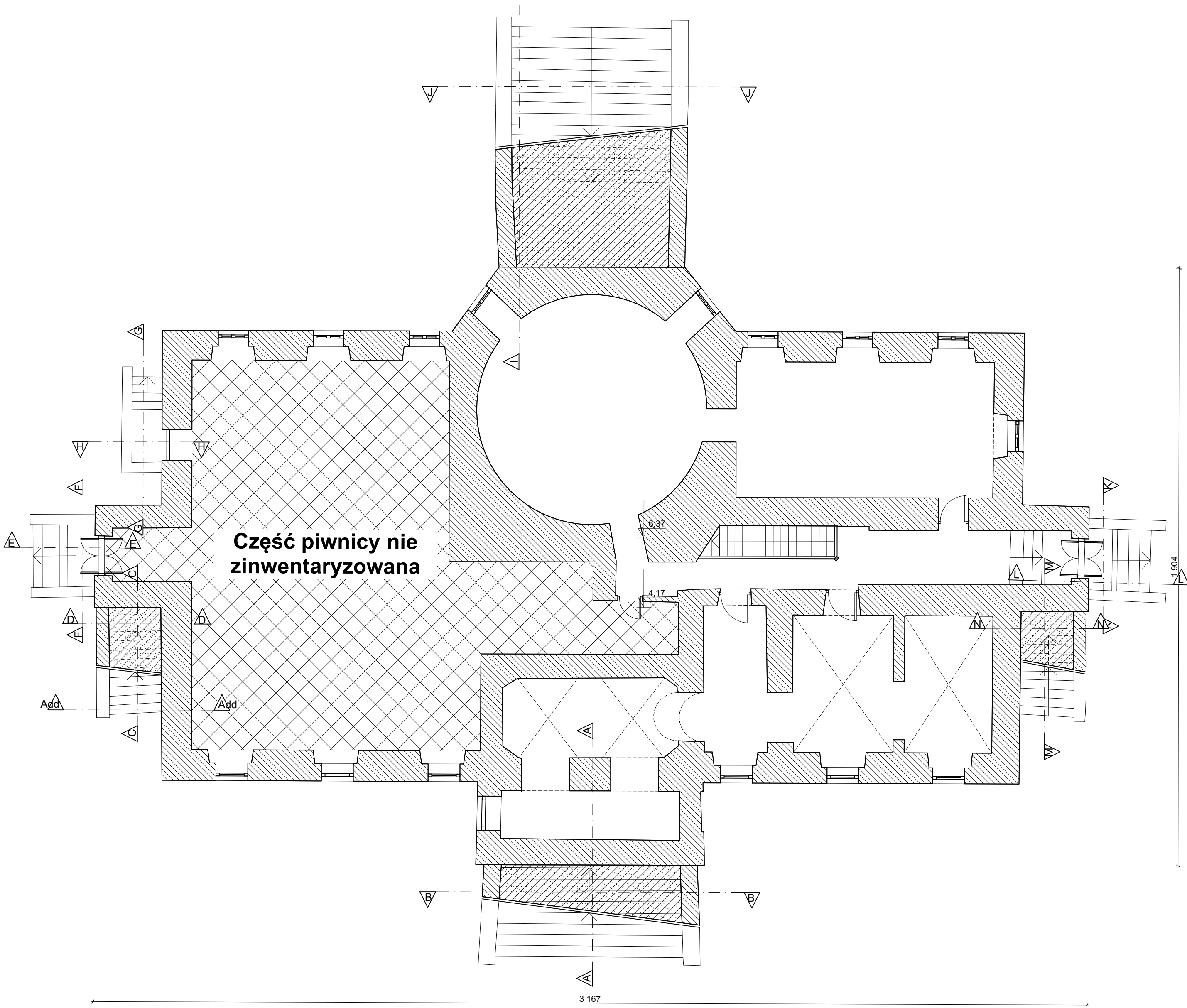


Nazwa obiektu budowlanego: <b>INWENTARYZACJA BUDOWLANA</b> <b>części dworu Jabłonowskich w Czarnolesie</b>		Nr rysunku: <b>I-5</b>
Jedn. ew. Policzna, obr: CZARNOLAS ,ark 3, dz, nr ew.:937/20		Skala: <b>1:100</b>
Tytuł rysunku: <b>Elewacja północna</b>		
Data opracowania 28.03.2024	Rysunek wykonał: mgr inż. arch. Piotr Ukleja MA/075/2015	



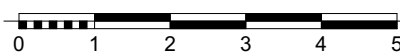
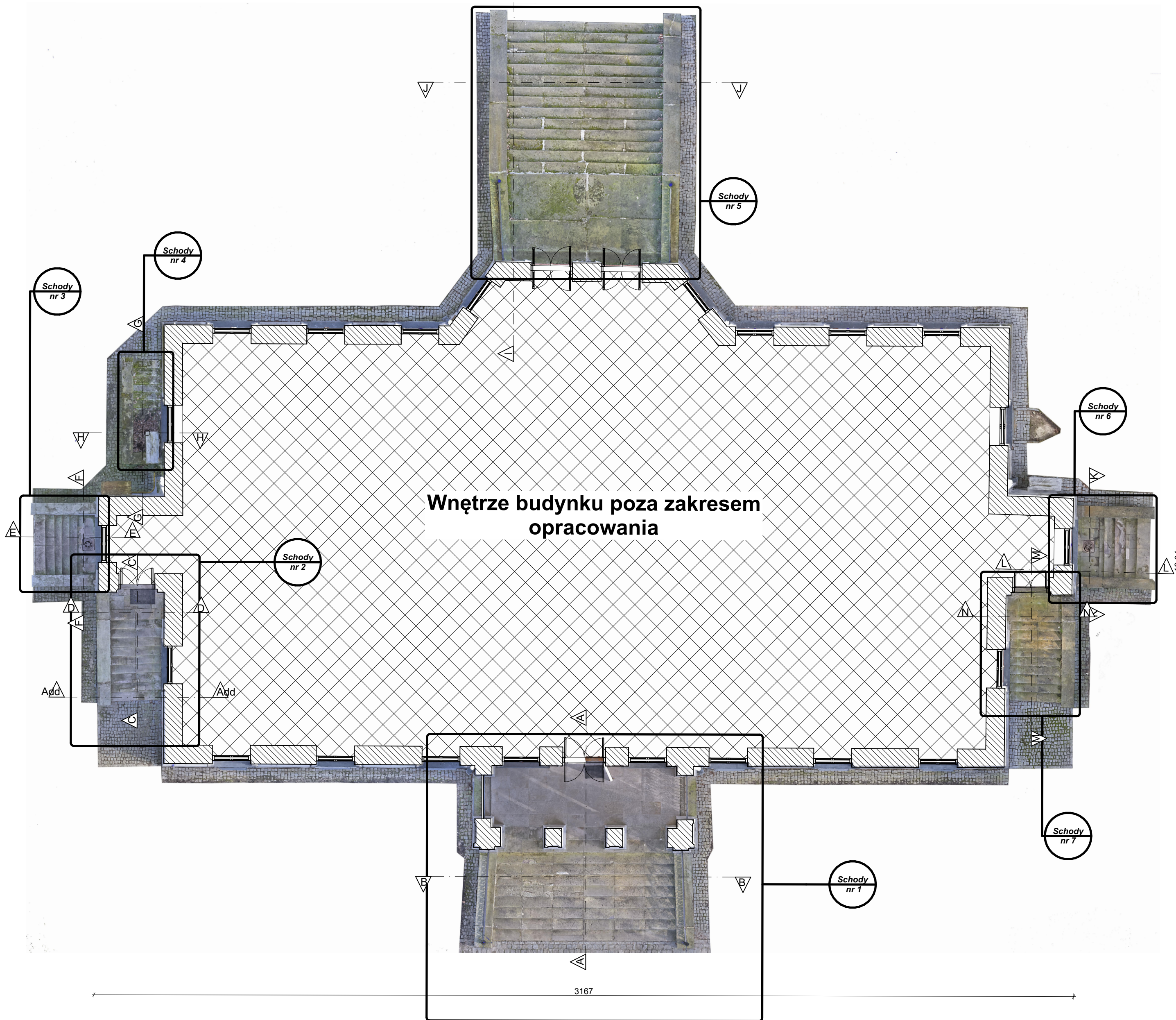


Nazwa obiektu budowlanego: <b>INWENTARYZACJA BUDOWLANA</b> <b>części dworu Jabłonowskich w Czarnolesie</b>		Nr rysunku: <b>I-6</b>
Jedn. ew: Policzna, obr: CZARNOLAS ,ark 3, dz, nr ew.:937/20		Skala: <b>1:100</b>
Tytuł rysunku: <b>Elewacja południowa</b>		
Data opracowania 28.03.2024	Rysunek wykonał: mgr inż. arch. Piotr Ukleja MA/075/2015	



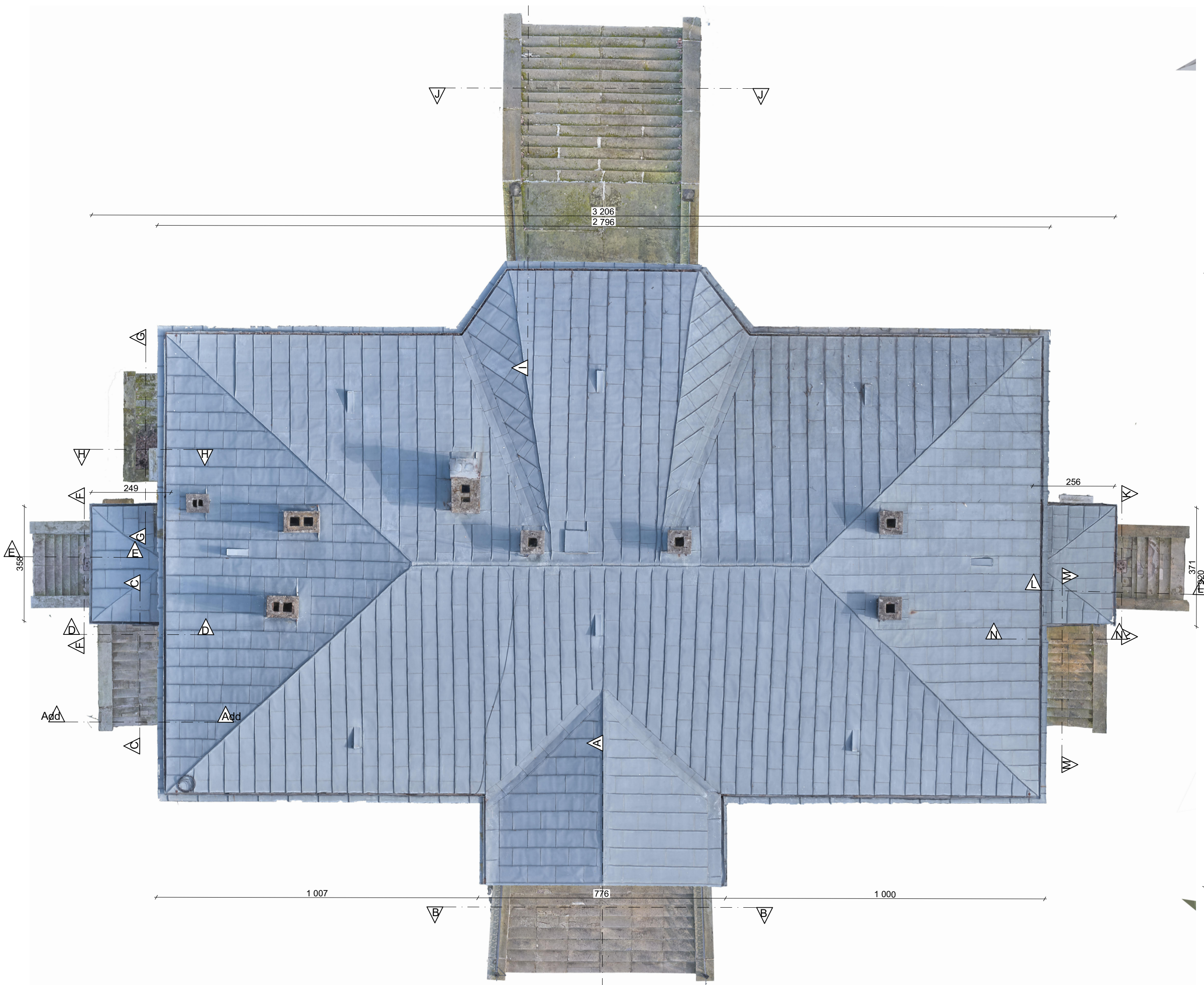
Nazwa obiektu budowlanego: <b>INWENTARYZACJA BUDOWLANA</b> <b>części dworu Jabłonowskich w Czarnolesie</b>		Nr rysunku: <b>1-7</b>
Jedn. ew. Policzna, obr: CZARNOLAS_ark 3, dz., nr ew.:937/20		Skala: <b>1:100</b>
Tytuł rysunku: <b>Rzut piwnicy</b>		
Data opracowania 28.03.2024	Rysunek wykonał: mgr inż. arch. Piotr Ukleja MA/075/2015	





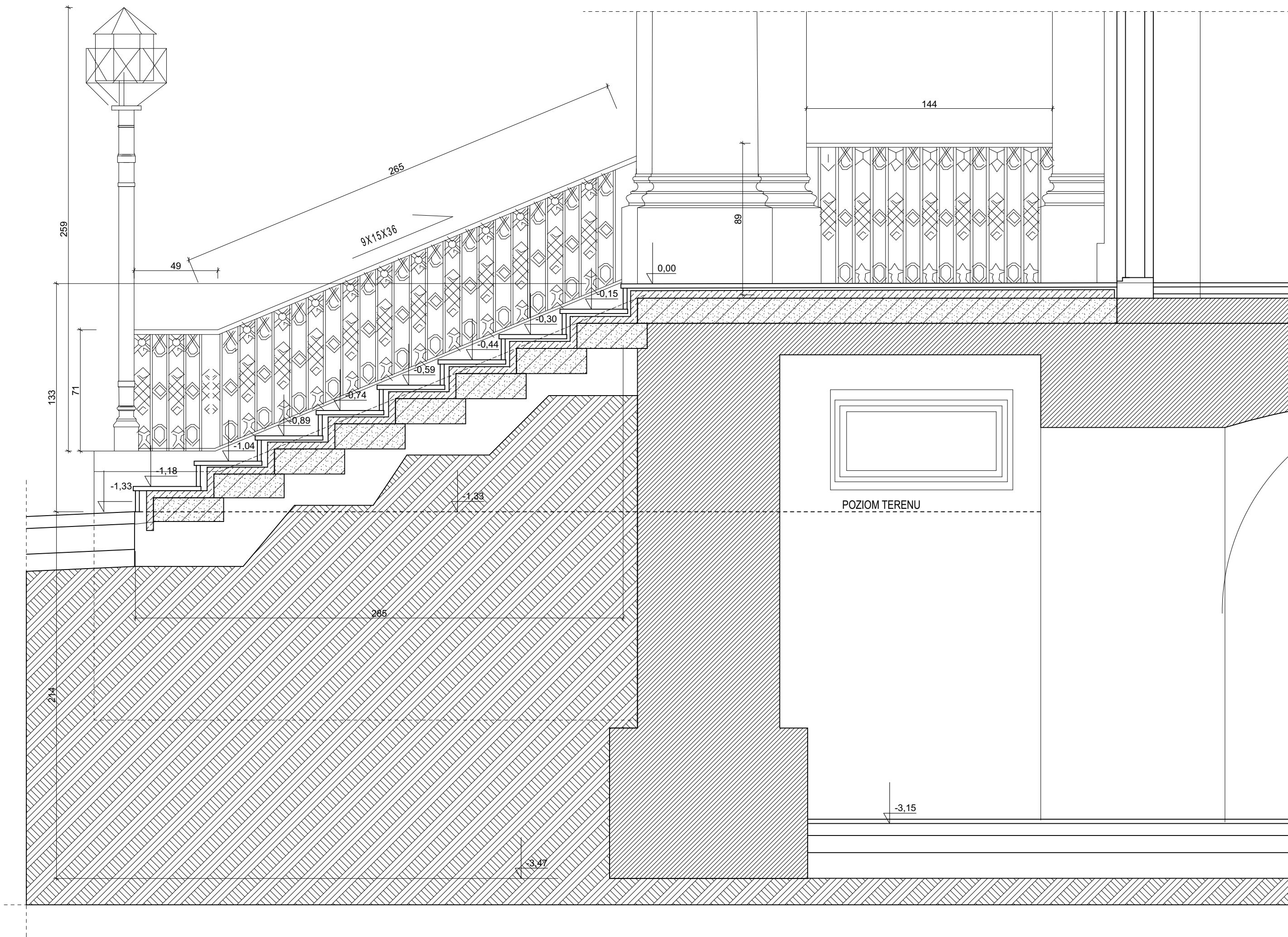
Nazwa obiektu budowlanego: <b>INWENTARYZACJA BUDOWLANA</b> części dworu Jabłonowskich w Czarnolesie		Nr rysunku: <b>1-8</b>
Jedn. ew. Policzna, obr: CZARNOLAS, ark 3, dz, nr ew.:937/20		Skala: <b>1:100</b>
Tytuł rysunku: <b>Rzut parteru</b>		
Data opracowania 28.03.2024	Rysunek wykonał: mgr inż. arch. Piotr Ukleja MA/075/2015	



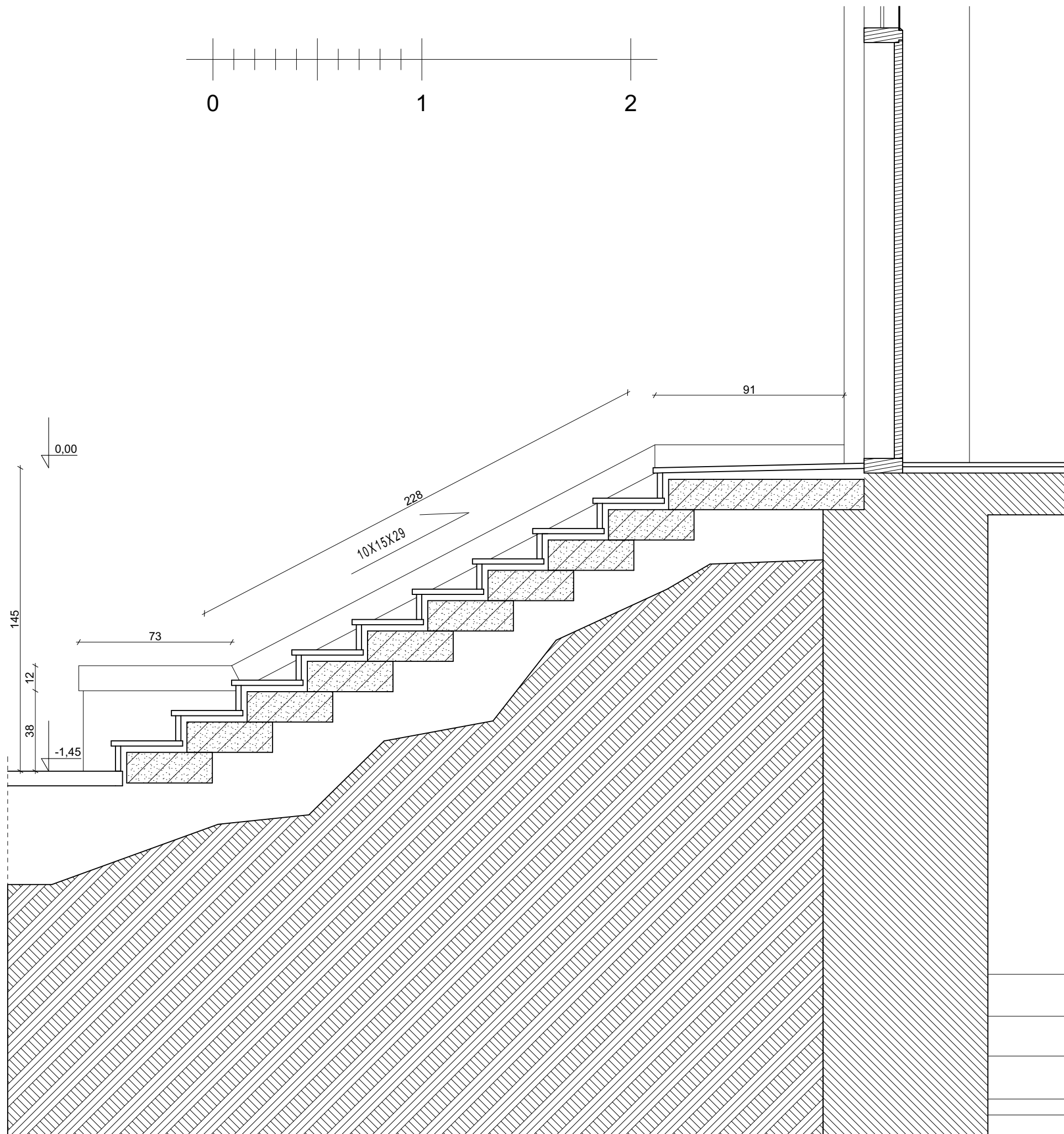


Nazwa obiektu budowlanego: <b>INWENTARYZACJA BUDOWLANA</b> <b>części dworu Jabłonowskich w Czarnolesie</b>		Nr rysunku: <b>I-9</b>
Jedn. ew: Policzna, obr: CZARNOLAS_ark 3, dz, nr ew.:937/20		Skala: <b>1:100</b>
Tytuł rysunku: <b>Rzut dachu</b>		
Data opracowania 28.03.2024	Rysunek wykonał: mgr inż. arch. Piotr Ukleja MA/075/2015	



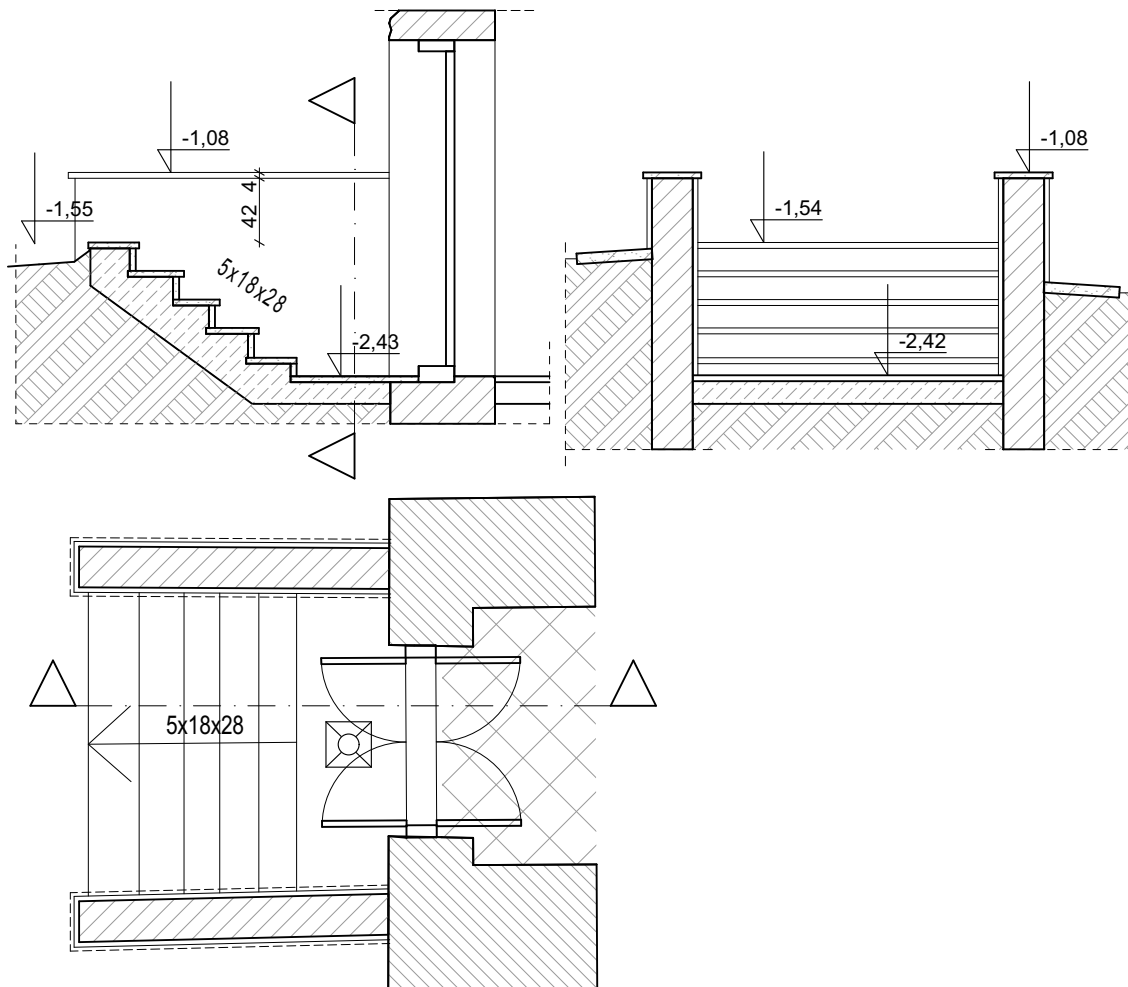


Nazwa obiektu budowlanego: <b>INWENTARYZACJA BUDOWLANA</b> części dworu Jabłonowskich w Czarnolesie		Nr rysunku: <b>I-10</b>
Jedn. ew: Policzna, obr: CZARNOLAS_ark 3, dz, nr ew.:937/20		Skala: <b>1:20</b>
Tytuł rysunku: <b>Schody nr 1</b>		
Data opracowania 28.03.2024	Rysunek wykonał: mgr inż. arch. Piotr Ukleja MA/075/2015	

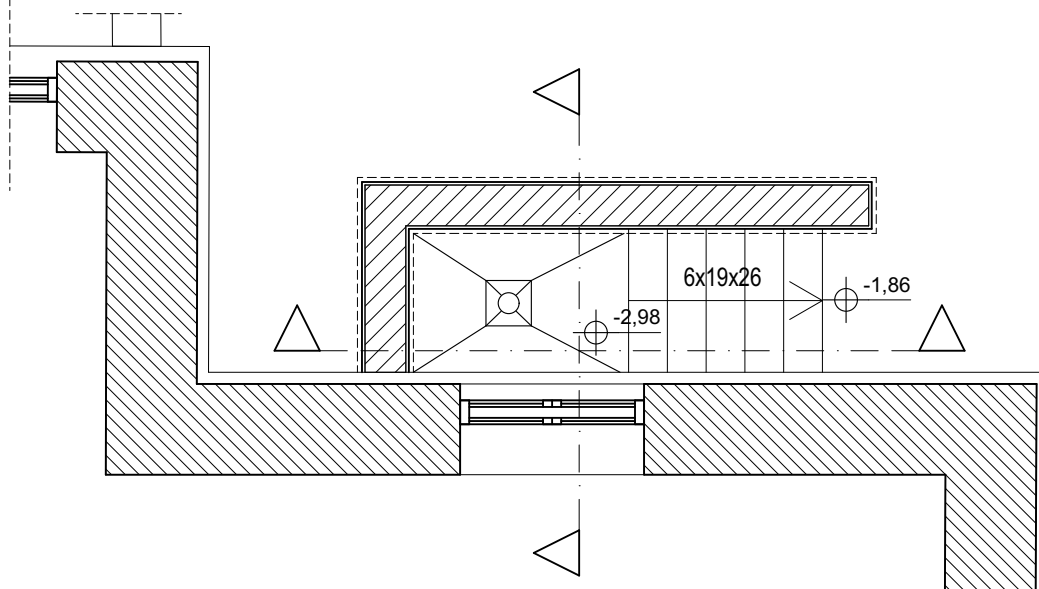
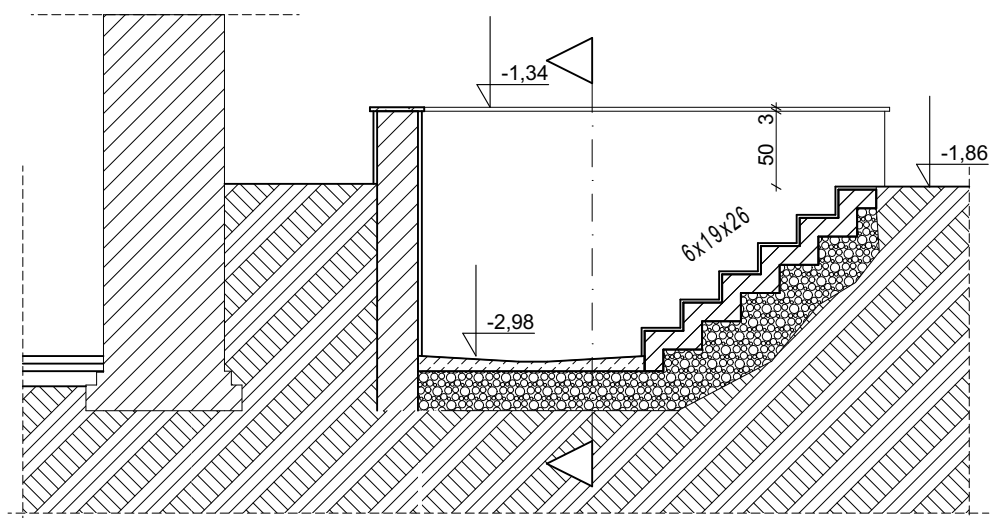
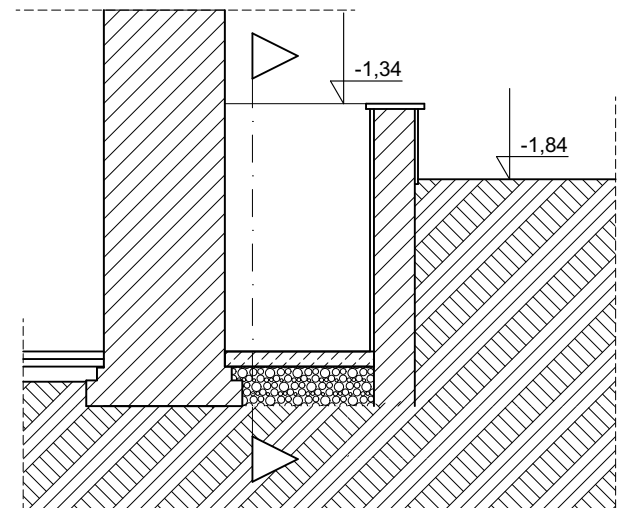


Nazwa obiektu budowlanego: <b>INWENTARYZACJA BUDOWLANA</b> <b>części dworu Jabłonowskich w Czarnolesie</b>		Nr rysunku: <b>I-11</b>
Jedn. ew. Policzna, obr: CZARNOLAS ,ark 3, dz, nr ew.:937/20		Skala: <b>1:20</b>
Tytuł rysunku: <b>Schody nr 2</b>		
Data opracowania 28.03.2024	Rysunek wykonał: mgr inż. arch. Piotr Ukleja MA/075/2015	



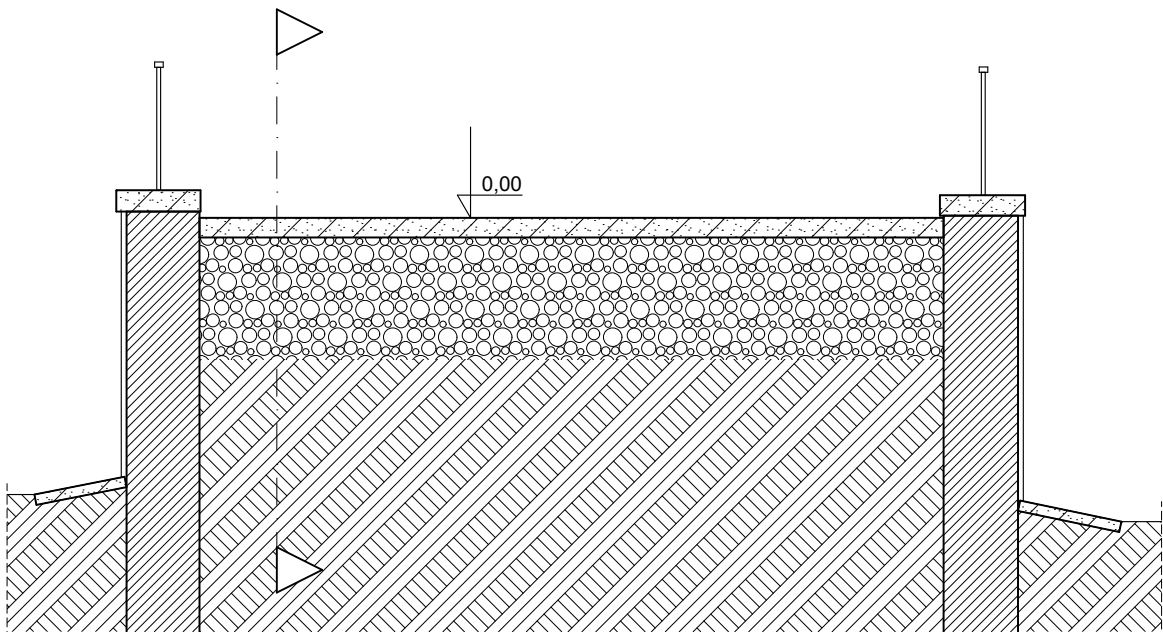
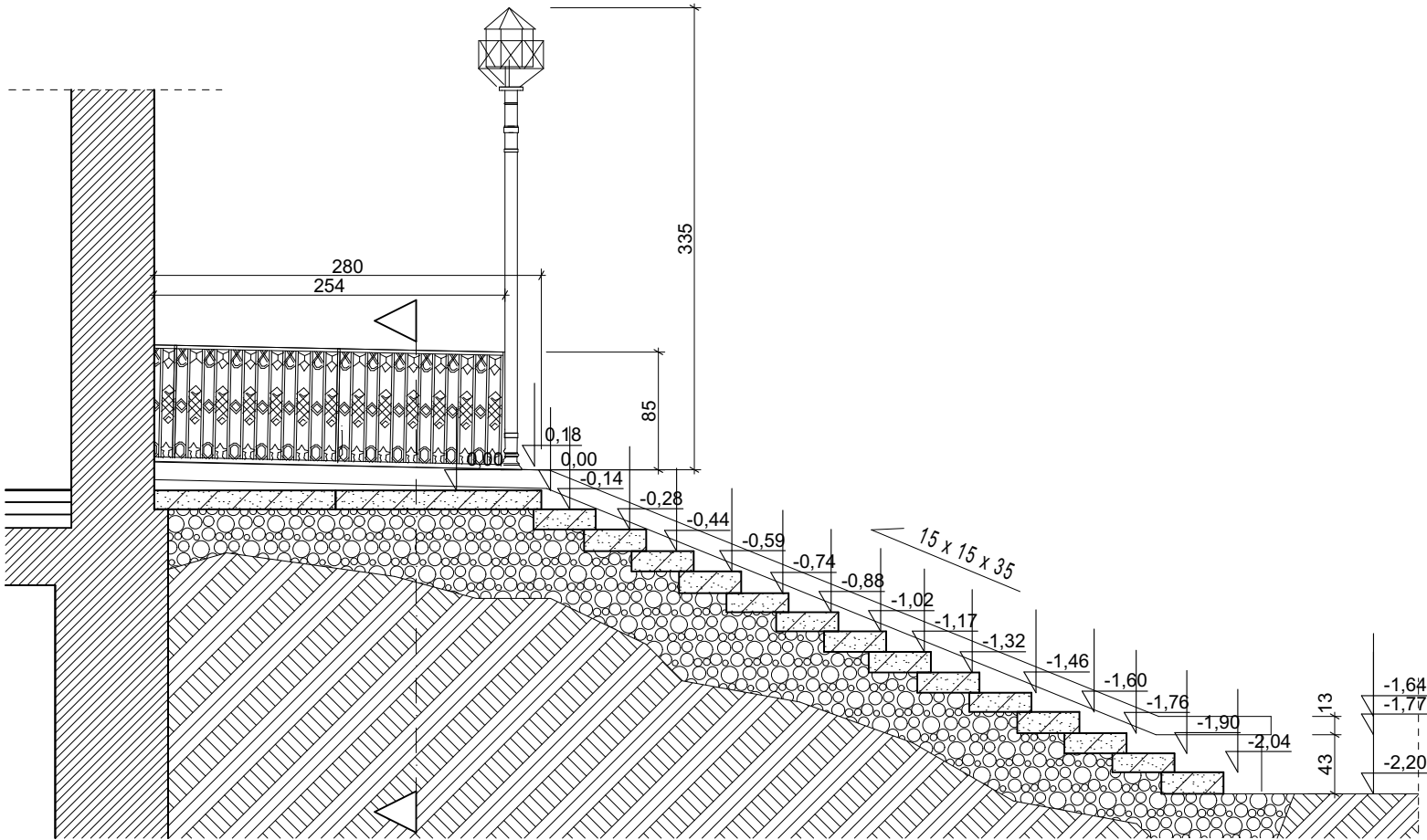


Nazwa obiektu budowlanego:		Nr rysunku:	
INWENTARYZACJA BUDOWLANA części dworu Jabłonowskich w Czarnolesie		I-12	
Jedn. ew. Policzna, obr: CZARNOLAS ,ark 3, dz, nr ew.:937/20		Skala:	
Tytuł rysunku:		1:50	
Schody nr 3			
Data opracowania	Rysunek wykonał:		
28.03.2024	mgr inż. arch. Piotr Ukleja MA/075/2015		



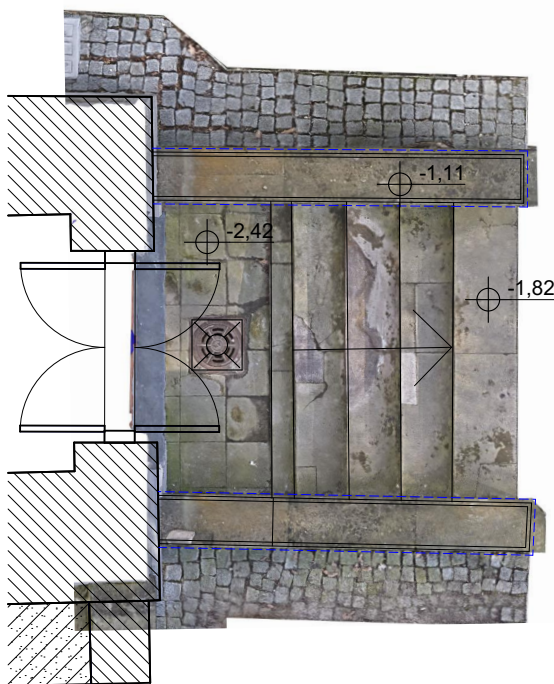
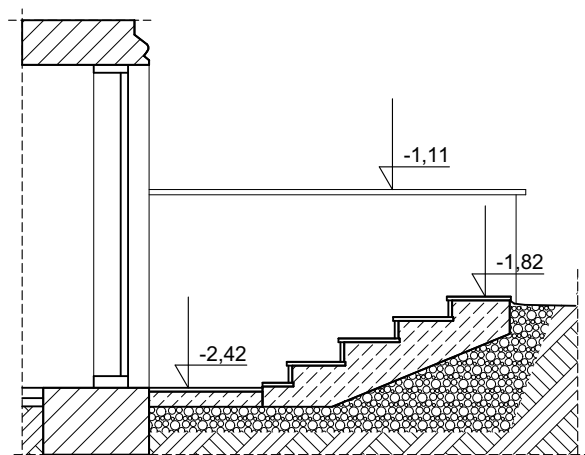
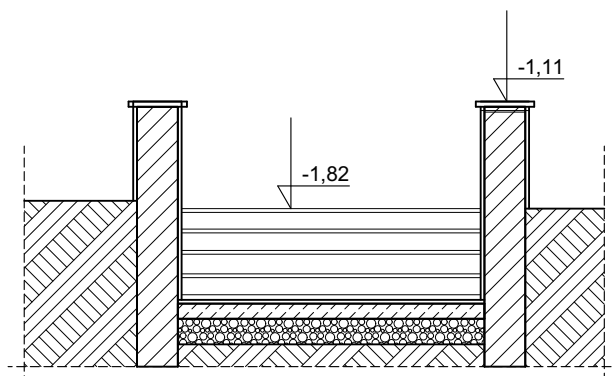
Nazwa obiektu budowlanego:		Nr rysunku:
<b>INWENTARYZACJA BUDOWLANA</b> <b>części dworu Jabłonowskich w Czarnolesie</b>		<b>I-13</b>
Jedn. ew. Policzna, obr: CZARNOLAS ,ark 3, dz, nr ew.:937/20		
Tytuł rysunku:		Skala:
<b>Schody nr 4</b>		<b>1:50</b>
Data opracowania 28.03.2024	Rysunek wykonał: mgr inż. arch. Piotr Ukleja MA/075/2015	





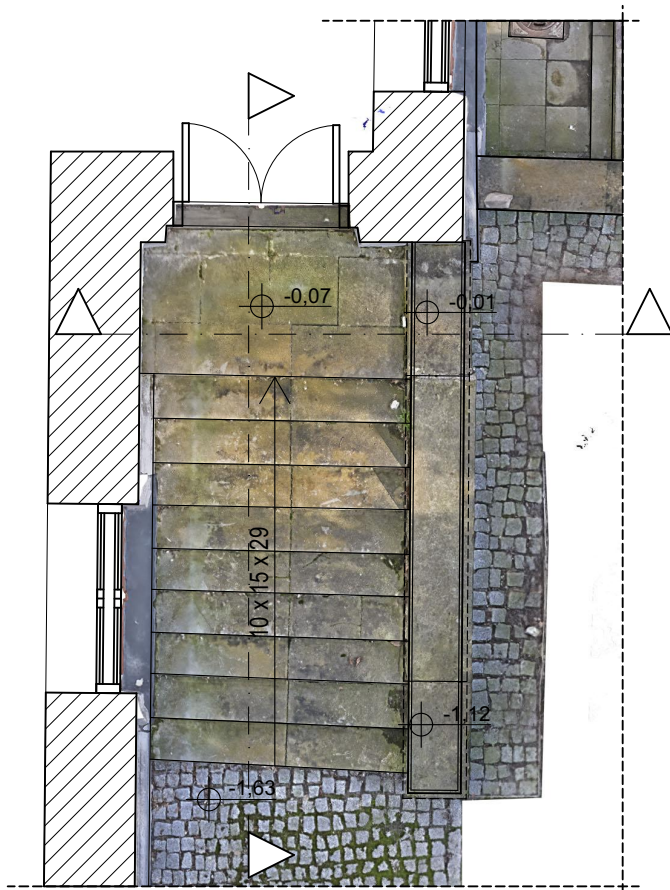
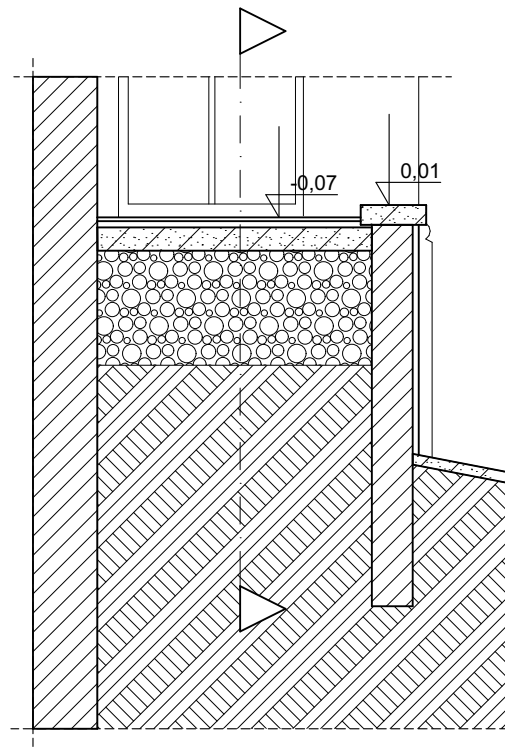
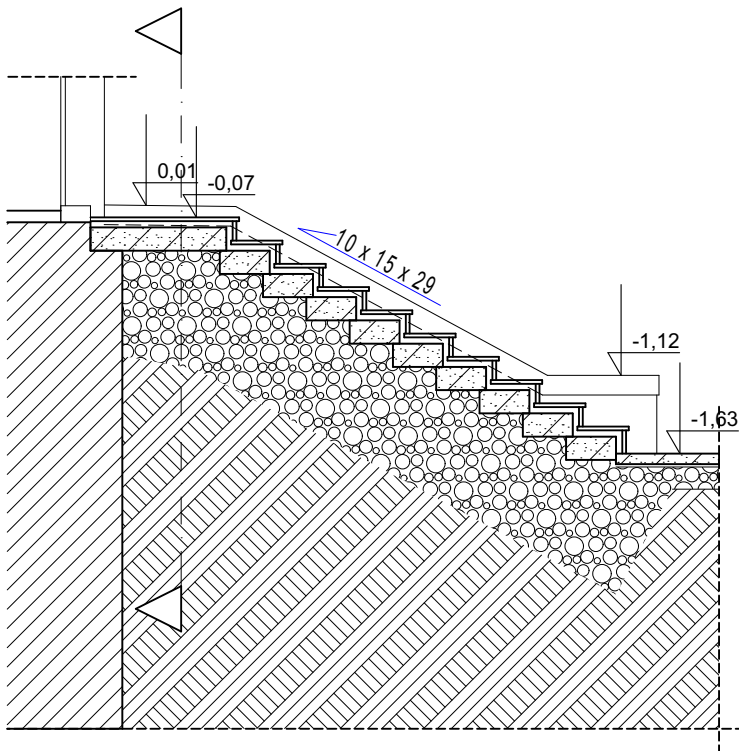
Nazwa obiektu budowlanego: <b>INWENTARYZACJA BUDOWLANA</b> <b>części dworu Jabłonowskich w Czarnolesie</b>		Nr rysunku: <b>1-14</b>
Jedn. ew. Policzna, obr: CZARNOLAS ,ark 3, dz, nr ew.:937/20		Skala: <b>1:50</b>
Tytuł rysunku: <b>Schody nr 5</b>		
Data opracowania 28.03.2024	Rysunek wykonał: mgr inż. arch. Piotr Ukleja MA/075/2015	





Nazwa obiektu budowlanego:		Nr rysunku:
INWENTARYZACJA BUDOWLANA części dworu Jabłonowskich w Czarnolesie		I-15
Jedn. ew. Policzna, obr: CZARNOLAS ,ark 3, dz, nr ew.:937/20		
Tytuł rysunku:		Skala:
Schody nr 6		1:50
Data opracowania 28.03.2024	Rysunek wykonał: mgr inż. arch. Piotr Ukleja MA/075/2015	





Nazwa obiektu budowlanego:

**INWENTARYZACJA BUDOWLANA  
części dworu Jabłonowskich w Czarnolesie**

Jedn. ew. Policzna, obr. CZARNOLAS ,ark 3, dz, nr ew.:937/20

Tytuł rysunku:

**Schody nr 7**

Data opracowania  
28.03.2024

Rysunek wykonał:

mgr inż. arch. Piotr Ukleja  
MA/075/2015

Nr rysunku:

**I-16**

Skala:

**1:50**



IZBA ARCHITEKTÓW  
RZECZYPOSPOLITEJ POLSKIEJ

MAZOWIECKA OKRĘGOWA IZBA ARCHITEKTÓW  
RZECZYPOSPOLITEJ POLSKIEJ  
KOMISJA KWALIFIKACYJNA

Znak sprawy: 535/MAOKK/2015  
Nr uprawnień: MA/075/2015

Warszawa, dnia 18 stycznia 2016r.

**DECYZJA nr 187/MAOKK/2015**

Na podstawie art. 24 ust.1 pkt 2 ustawy z dnia 15 grudnia 2000r. o samorządach zawodowych architektów oraz inżynierów budownictwa (Dz. U. z 2013r. poz.932 z późn. zm.) w związku z art. 12, art. 13 oraz art. 14 ust.1 pkt 1 ustawy z dnia 7 lipca 1994r. Prawo budowlane (Dz. U. z 2013r. poz.1409 z późn. zm.), zgodnie z art. 104 ustawy z dnia 14 czerwca 1960r. Kodeks postępowania administracyjnego (Dz. U. z 2013r. poz.267 z późn. zm.)

**stwierdza się, że**

**Pan mgr inż. arch. Piotr Szymon Ukleja**

urodzony w dniu 25 maja 1983r. w Iłży

**posiada odpowiednie wykształcenie techniczne oraz praktykę zawodową  
i po zdaniu egzaminu z wynikiem pozytywnym otrzymuje**

**UPRAWNIENIA BUDOWLANE**

**w specjalności architektonicznej do projektowania bez ograniczeń.**

**Powyższe uprawnienia budowlane upoważniają do wykonywania  
samodzielnej funkcji technicznej w budownictwie, obejmującej:**

- 1. projektowanie, sprawdzanie projektów architektoniczno-budowlanych  
i sprawowanie nadzoru autorskiego**
- 2. sprawowanie kontroli technicznej utrzymania obiektów budowlanych**

Decyzja niniejsza jako uwzględniająca w całości żądanie strony nie wymaga uzasadnienia.

Od powyższej decyzji przysługuje Panu odwołanie do Krajowej Komisji Kwalifikacyjnej Izby Architektów RP za pośrednictwem Okręgowej Komisji Kwalifikacyjnej Mazowieckiej Okręgowej Izby Architektów RP, w terminie 14 dni od dnia doręczenia decyzji.

Skład orzekający Okręgowej Komisji Kwalifikacyjnej Mazowieckiej Okręgowej Izby Architektów RP:

Przewodniczący OKK MAOIA RP arch. Janusz Pachowski

Zastępca Przewodniczącego OKK MAOIA RP arch. Andrzej Sowa

Sekretarz OKK MAOIA RP arch. Elżbieta Dziubak

Członek OKK MAOIA RP arch. Ewa Kaźmierczak

Członek OKK MAOIA RP arch. Radosław Kowalewski

Członek OKK MAOIA RP arch. Andrzej Nasfeter

Członek OKK MAOIA RP arch. Stanisław Stefanowicz



**Otrzymują:**

- ① Wnioskodawca: Piotr Szymon Ukleja Adres: ul. Szlachecka 3 06-600 Radom
2. Główny Inspektor Nadzoru Budowlanego - w celu wpisania do centralnego rejestru osób posiadających uprawnienia budowlane (po uprawnieniu się decyzji)
3. Mazowiecka Okręgowa Rada Izby Architektów RP (po uprawnieniu się decyzji)
4. a/a





IZBA ARCHITEKTÓW  
RZECZYPOSPOLITEJ POLSKIEJ

Mazowiecka Okręgowa Rada Izby Architektów RP

## **ZAŚWIADCZENIE - ORYGINAŁ**

**(wypis z listy architektów)**

Mazowiecka Okręgowa Rada Izby Architektów RP zaświadcza, że:

**mgr inż. arch. Piotr Szymon UKLEJA**

posiadający kwalifikacje zawodowe do pełnienia samodzielnych funkcji technicznych w budownictwie w specjalności architektonicznej i w zakresie posiadanych uprawnień nr **MA/075/2015**, jest wpisany na listę członków Mazowieckiej Okręgowej Izby Architektów RP pod numerem: **MA-2759**.

Członek czynny od: 09-02-2016 r.

Data i miejsce wygenerowania zaświadczenia: 18-04-2023 r. Warszawa.

Zaświadczenie jest ważne do dnia: **30-06-2024 r.**

Podpisano elektronicznie w systemie informatycznym Izby Architektów RP przez:  
Anatol Kuczyński, Sekretarz Okręgowej Rady Izby Architektów RP.

Nr weryfikacyjny zaświadczenia:

**MA-2759-Y661-938F-6B84-2E8C**

---

Dane zawarte w niniejszym zaświadczeniu można sprawdzić podając nr weryfikacyjny zaświadczenia w publicznym serwisie internetowym Izby Architektów: [www.izbaarchitektow.pl](http://www.izbaarchitektow.pl) lub kontaktując się bezpośrednio z właściwą Okręgową Izbą Architektów RP.